

フィリピン保健医療支援事業 帰国報告

2011年1月13日

徳島赤十字病院 鈴江 知子

報告の内容

- ◎ 派遣内容の概要
- ◎ 派遣国の背景
 - ・ フィリピン共和国
 - ・ 保健システム
 - ・ フィリピン赤十字社
- ◎ 保健医療支援事業の実際
 - ・ 目的
 - ・ 事業地（キリノ州）の生活
 - ・ 活動内容
 - ・ まとめと今後の展開

派遣内容



- ◎ 形態：二カ国間事業
- ◎ 期間：2010年6月23日～2010年12月21日
- ◎ 派遣国：フィリピン共和国
- ◎ 任務
フィリピン赤十字社の保健チームの一員として、プライマリ・ヘルスケア事業を中心とした業務に従事する（現地研修を含む）

フィリピン共和国

REPUBLIC OF THE PHILIPPINES



- ◎ 成田空港 - マニラ
飛行機で約4時間
- ◎ 時差：1時間

フィリピン共和国

REPUBLIC OF THE PHILIPPINES



- ◎ 面積：29万9404 km²（日本の約8割） 7109の島
- ◎ 人口：9034万人
- ◎ 首都：メトロマニラ

- ◎ 民族構成：マレー系95%・中国系1.5%・他3.5%
* 100以上の民族グループ
- ◎ 言語：公用語はタガログ語・英語
* その他80前後の言語がある

- ◎ 宗教：カトリック83%・キリスト教10%・
イスラム教5%・他2%

フィリピン共和国の問題

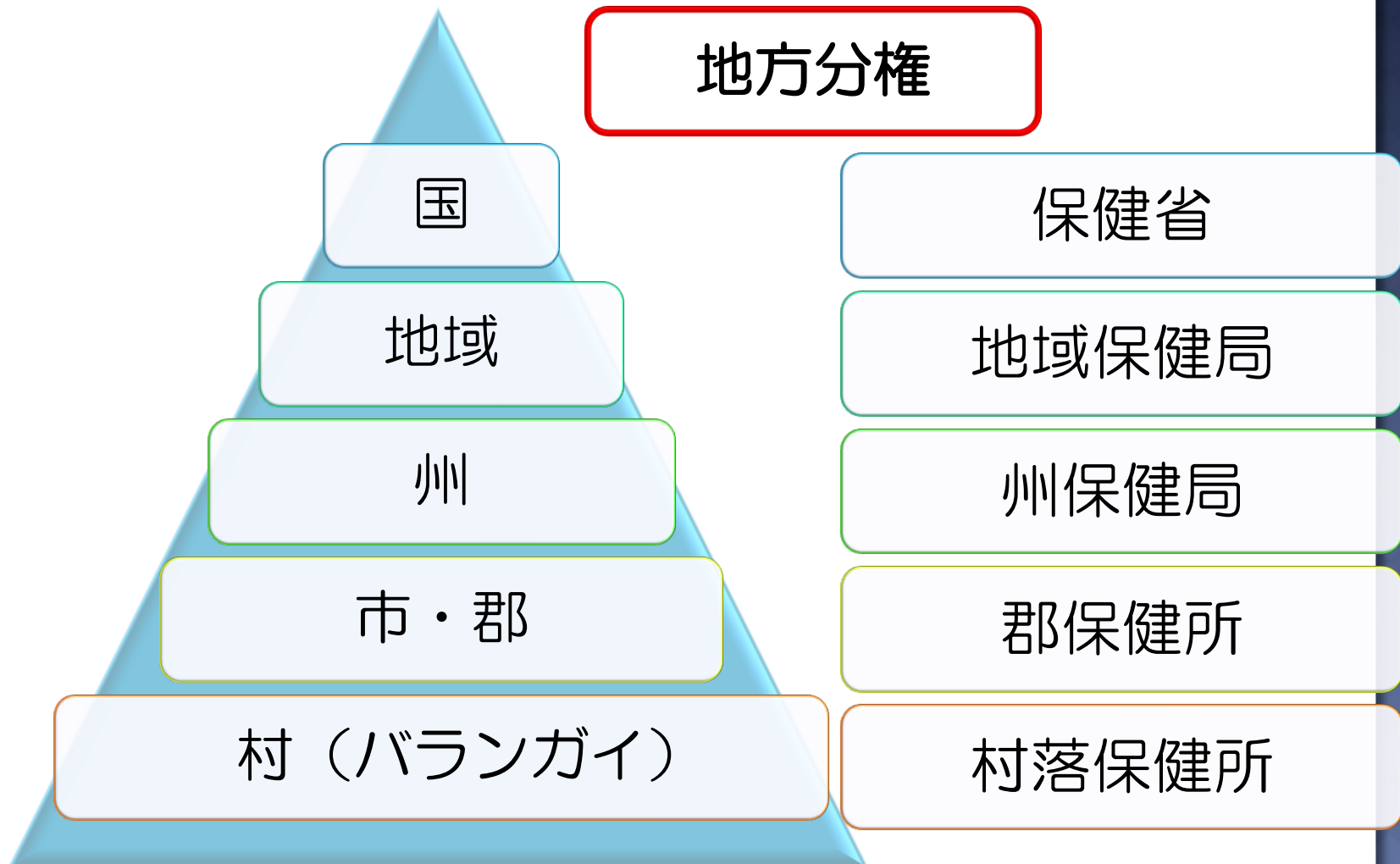
REPUBLIC OF THE PHILIPPINES



- ◎ 面積：29万9404 km²（日本の約8割） 7109の島
- ◎ 人口：9034万人 →年人口増加率約2%
- ◎ 首都：メトロマニラ →首都圏集中（約1155万人）
外国へ流出
- ◎ 民族構成：マレー系95%・中国系1.5%・他3.5%
* 100以上の民族グループ
- ◎ 言語：公用語はタガログ語・英語
* その他80前後の言語がある →少数多民族国
- ◎ 宗教：カトリック83%・キリスト教10%・
イスラム教5%・他2%
→一部でイスラム過激派のテロや紛争

フィリピン政府と保健医療組織

地方分権



フィリピンの地域医療の担い手

◎ 看護師

大学4年 国家試験

高い英語力のため、国外へ流出する傾向
(有資格者の10人に1人が国外へ)

◎ 助産師

専門学校2年 国家試験

助産業務の他、健康・家族教育、予防接種、栄養プログラムなど、保健師的役割も兼任

◎ 村落ヘルスワーカー

無資格 (6週間の研修で育成)

主に助産師の補佐、健康教育などを行う

フィリピン赤十字

PHILIPPINE NATIONAL RED CROSS



- ◎ 創立：1947年
- ◎ 支部数：99
全国に職員は約1000人・約80万人のボランティアを有する

- ◎ 主な活動内容

- ① 災害対策事業
- ② 地域保健看護事業
- ③ 血液事業
- ④ 救急法事業
- ⑤ 社会事業
- ⑥ 青少年事業
- ⑦ 広報および国際人道法の普及



フィリピン赤十字

PHILIPPINE NATIONAL RED CROSS



- 創立：1947年
- 支部数：99
全国に職員は約1000人・約80万人のボランティアを有する

- 主な活動内容

- ① 災害対策事業

- ② 地域保健看護事業**

- ③ 血液事業

- ④ 救急法事業

- ⑤ 社会事業

- ⑥ 青少年事業

- ⑦ 広報および国際人道法の普及





フィリピン保健 医療支援事業

概要

事業目的

GOAL OF THE PROJECT

キリノ州アグリパイ郡の
高地に位置するへき地の村落住民の
健康・生活状態を改善する。

➤事業期間

2008年1月1日から2010年12月31日まで（3年）

➤事業予算

7,218,944.30フィリピンペソ

160,420.098米ドル（約1350万円）

プロジェクトチーム

本社
(地域保健看護事業課)

事業責任者



事業担当者



キリノ支部



支部長

現場スタッフ



アシスタント

ドライバー

派遣要員

コーディネーター

キリノ州アグリパイ郡

AGLIPAY



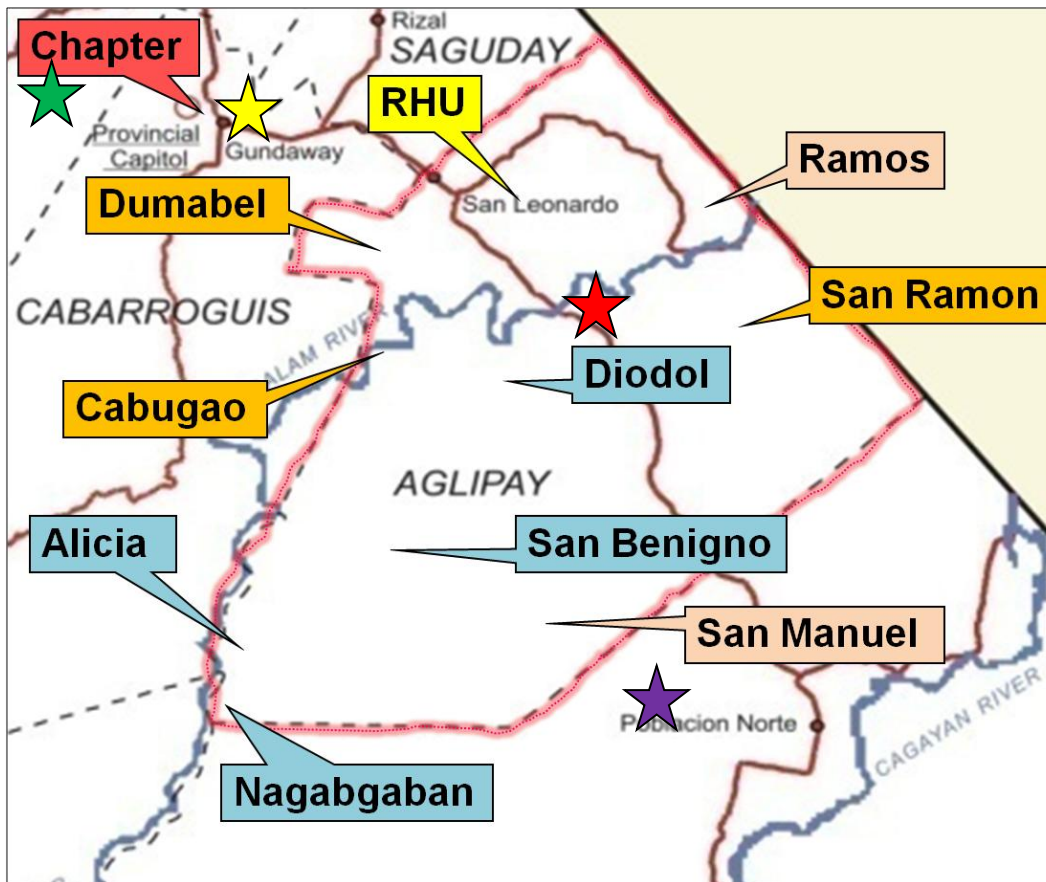
マニラから車で8時間の山岳地

面積：300.18km²

人口：約2万7千人

民族：イロカノ族・イフガオ族

事業対象地 PROJECT AREAS



- ◎ アグリパイ郡25村中、罹患率の高い9村を対象地として選択

<9村の情報>

- ◎ 人口：約8300人
- ◎ 世帯数：約1700

- ◎ 州立病院(100床) ★
- ◎ 郡立病院
アグリパイ(25床) ★
ディフン(25床) ★
マデラ(10床) ★



キリノ州の くらしと問題

プライマリーヘルスケア事業
が必要なわけ

マニラとキリノ

マニラ



キリノ



病院や保健所までが遠い



乗

山の交通アクセスの悪さと町の交通事故

ジプニー



トライシクル



水牛



ボート



住

土や家畜は近いが、水場が遠い



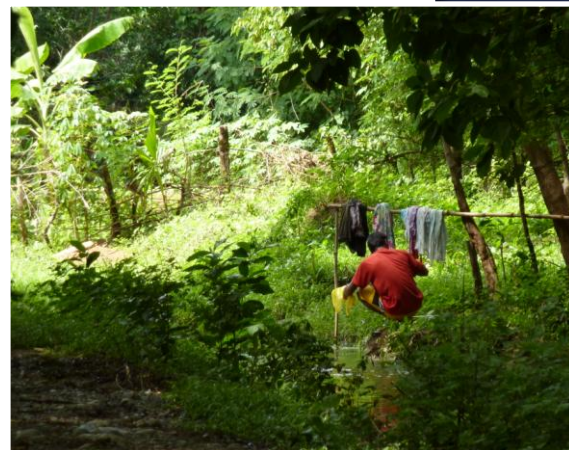
家事

水汲みは重労働 火は薪と炭

台所



洗濯



調理場



炊飯



トイレ

汚物の散布

水で封じるトイレ タンク付



形だけ…？



1ヘクタールトイレ…



ぼっとん



生計

とうもろこし

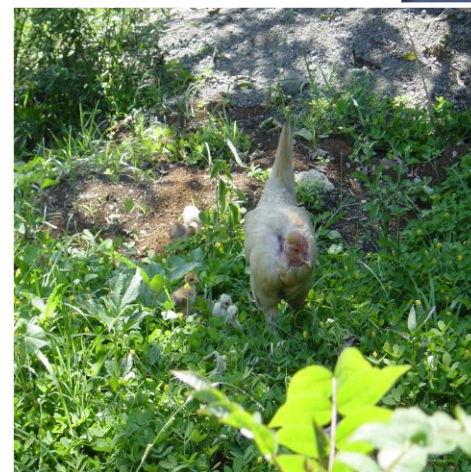


9割は農民 月収1万円以下がほとんど

米



家畜



要員のくらし

安全第一

家の周り



昼はキリノ支部で

宿舎（一軒家賃貸）



市場

よく洗えば問題なし



都会での…高血圧や心疾患の問題

アドボ



アンパラヤと缶詰



バナナの花



バナナの花煮



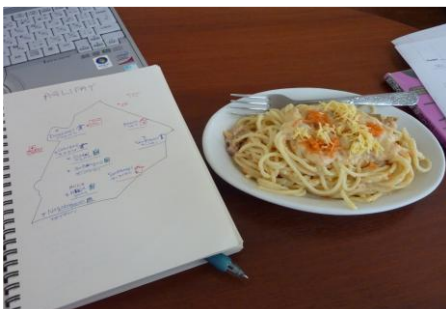
中華風



レチョン (子豚)



おやつのカルボナーラ



ハロハロ (かき氷)



バナナ揚げ





プライマリー ヘルスケア事業

活動の実際

10主疾患

Aglipay 郡保健所データ

	2007年	人	2008年	人	2009年	人
1	急性呼吸器感染症	687	急性呼吸器感染症	934	急性呼吸器感染症	782
2	皮膚疾患	301	皮膚疾患	202	高血圧	152
3	高血圧	289	高血圧	173	尿路感染症	109
4	尿路感染症	261	尿路感染症	143	インフルエンザ	78
5	アレルギー性鼻炎・風邪	166	関節炎	35	皮膚疾患	65
6	筋骨格の異常	139	結核	19	急性胃炎	47
7	気管支炎	136	急性下痢症	13	急性下痢症	26
8	怪我・事故	131	急性胃炎	6	急性扁桃腺炎	16
9	急性胃炎	119	筋骨格の異常	6	怪我・事故	15
10	結核	17			気管支炎	13

問題と原因

予防できる病気にかかっている人が多い

- 病院や保健所がなく医療者がいない
- へき地で交通アクセスが悪い
- きれいな水が近くにない
- 衛生的なトイレがない
- 収入が少ない

主要活動



1. 地域保健教育および研修を受けた
地域保健ボランティアの動員
→ 疾病予防の推進と早期対応



2. 水と衛生・保健事業の推進
→ 感染症の予防と生活環境の改善



3. 村落保健所の建設と郡保健所の改修
→ 疾病予防の推進と早期対応



4. 地域保健計画と組織力の強化
→ 地域保健の組織基盤づくり

1. 地域保健教育および研修を受けた 地域保健ボランティアの動員



地域保健ボランティアの育成



バイタルサインの測定
家庭訪問・健康相談



助産師の補佐



地域保健研修
(update training)



包帯法
(update training)



心肺蘇生法
(update training)

健康教育教材の作成



衛生管理のフリップチャート



急性呼吸器感染症のリーフレット



地域保健 ボランティア の活動

活動計画

ミーティング

実施

報告書の
作成

ログブック
の管理



Barangay Nagalakhan, Alipay, Quezon				
Health Education				
Venue	Topic	No. of Participants	Conducted by	
Mary's Jesus Church	Family Planning	10	Arcana Pichay	
Church	Health care	10	Randy Antonio	
Church	Diarhea	10	Bernabyn Tapayangan	
Church	Health care	6	Maximo Vicente	

Daily patient workload for the month of January to March 2016				
Date	No. of Client	Chief Complaint	Intervention	Name of CHW
January 2016	10	Headache, fever, dizziness, flu, body pain	Take rest, increase fluid intake, take IP	Maximo Vicente Maricela Lachar
January	7	Headache, fever, chills, flu,	Encouraged to have a rest, made given, take RT.	Arcana Pichay Bernabyn Tapayangan
January	5	Headache, dizziness, stomach ache	Health education, sperando given	Randy Antonio Maximo Vicente

成果と問題

成果

- ◎ 村落ヘルスワーカーの増加
新たに64名増え123名に
 - ・ 事業で育成した数 81名
 - ・ 現存していた数 59名
(17名は兼任)
- ◎ 健康教育や健康相談の実施
2010年前期(半年間)
 - ・ 健康教育を開催した数 628回
 - ・ 健康相談を受けた数 737人
(9村全体での総数)

問題

- ◎ 奥地の交通
 - ・ 家庭訪問や健康教育の開催に時間と体力がいる
 - ・ 健康教育に人が集まらない
- ◎ 設備
 - ・ 保健所のない村(4村)
 - ・ 医療設備や資器材のない保健所

2. 水と衛生・保健事業の推進



給水システムの構築

4村に(4台)
貯水タンク



3村に(17台)
ポンプ式深井戸



水衛生委員会の育成

1村につき5名で構成

役割：建設モニタリングや
管理(タンクの掃除・補修)
を行う





モニタリング



ミーティング



ユニフォームの配布



成果と問題

成果

357/1282世帯(7村)
約28%をカバー

- ◎ 深井戸ポンプ式
17台建設



受益数 計**146**世帯

- ◎ 貯水タンク式
4台建設



受益数 計**211**世帯+各学校

問題

- ◎ 配水パイプの途中の住民に水が届かない
 - ・追加のパイプまたは新タンクが必要
- ◎ 乾季の水量の心配
水源の水不足（1村）
- ◎ 下水設備がない

トイレ資材の配付

トイレ調査

2010年10月

Barangay	House Hold	Water Sealed	Open Pit	None
1 San Manuel	182	39	135	8
2 Ramos	213	132	47	34
3 Cabugao	107	69	21	17
4 San Ramon	153	38	40	75
5 Nagabgaban	130	3	107	20
6 Dumabel	253	137	96	20
7 Diodol	178	5	154	19
8 Alicia	224	39	1	
9 San Benigno	237	19	207	
合計	1677	481	976	220

200世帯

トイレ資材の配付



完成モデル

トイレ建設オリエンテーション

受益者自身で建設する (7日間で完成)

- ◎ オーナーシップの促進
- ◎ 管理と修理が可能



成果と問題

成果

衛生的トイレ

28.7%→**40.6%**

カバー

もともとの

衛生的トイレの数481

+

新設 200

→計681世帯

問題

- ◎ 建設はモデルトイレのみ
(残り199台)
- ◎ 雨季・農業で建設遅れの可能性

3. 村落保健所の建設と郡保健所の改修



村落保健所の建設



Ramos

開設準備



家具・医療資材の設置



郡保健所の改修と家具・医療資材の設置



成果と問題

成果

設備の整った保健所が
2村に新設された
もともと保健所があったのは
・・・9村中5村

- ・ 受益者は**395**世帯増
- ・ 平日は毎日利用可能

Ramosでは
2例の分娩



問題

- ◎ 郡保健所増築内の塗装

4. 地域保健計画と組織力の強化



最終トレーニング



郡保健の持続発展に関する計画会



Component 1

1. 地域保健教育および研修を受けた地域保健ボランティアの動員

活動内容	手段・必要物品	協力支援	期間	モニタリング責任者
1. トレーニングTraining a. Training of HH members - Home Nursing, FA a. Training for CHVs	-Training Materials (paper, ball pens, etc.) -Modules, reading materials -Snacks	Brgy. Funds RHU,PRC	2011-2012 (Once a year)	CHV leaders & Midwife concern PRC
1. 健康教育 a. 個人衛生 b. 環境衛生 c. かかりやすい病気について	健康教育教材 フリップチャート リーフレット	郡保健所 キリノ支部 村役員 学校関係者 青少年ボランティア	毎月	地域保健ボランティアのリーダー キリノ支部
1. 家庭訪問House to house visit (quarterly) a. Seed distribution (livelihood) b. Health check-up/health education	Seeds BP Apparatus, bathroom weighing scale	DA RHU/PRC	Twice a year Monthly or Quarterly,if needed	CHVs, Barangay Captain BHW, CHV, Midwife
1. モニタリングMonitoring of Projects (based on CBHFA Plan)	Effort	PRC, Sanitary Inspector, RHU	Quarterly	CHVs
1. 保健活動補佐Assist health activities a. Immunization b. Medical mission c. Monthly weighing	Syringe, Cotton Medicines Weighing Scale	CHVs, RHU, Barangay Officials PLGU-I Love Quirino Caravan, PRC CHVs	Monthly Yearly Monthly	CHVs, Midwife
1. 月間村ミーティング Monthly meeting in the barangay	Meals & snacks (optional)	Barangay Fund	Once a month or if needed	CHV Leaders
1. 物品の補充Replenishment of materials a. First Aid kit	Cotton, plaster, gloves, alcohol, soap	PRC, donation	As needed	CHV leaders

結果と今後

まとめ

指標（3カ年）

OBJECTIVES

- ◎ 急性呼吸器感染症や尿路感染症および水因性疾患（下痢）の罹患率を30%減少させる。
- ◎ 事業対象地の住民の80%がプライマリーヘルスサービスを利用できるようになる。
- ◎ 事業対象地の村落が村落自身で保健衛生活動を継続して実施できるようになる。

結論

事業で計画していることはほぼ終了しているが、
成果は数字としてはまだ表れていない状態

言える事は…

- ◎ 養成された地域保健ボランティア・水衛生委員は
確実に自分たちで活動する力をつけた。
- ◎ 村落保健所の増加・資器材の充実・給水設備の
運用から、ヘルスサービスや衛生的環境の向上が
期待できる。

⇒ 本当の成果が表れてくるのはこれからで、
持続活動発展計画の実施が重要

今後の事業展開

アグリパイ郡の活動支援

- ◎ 未完成の点の補完
 - ・ 給水設備工事
 - ・ トイレ資材の配布と建設
- ◎ 今回の事業で補えなかった点の補完
 - ・ 設備が整っていない保健所の改善
 - ・ 給水システムのメインパイプの追加
- ◎ 事業評価
 - ・ 外部評価
 - ・ 指標データ, サーベランス
- ◎ 持続発展計画のモニタリングと支援

他の地域でのプライマリーヘルスケア事業

- ◎ モデル事業として

活動を通しての学び

- ◎ 国際保健の実情と事業展開
公衆衛生・疫学の活用
地域組織基盤の重要性
- ◎ 国際赤十字活動
赤十字連盟・赤十字委員会・各国赤十字社
赤十字組織やボランティアと資金
- ◎ 機関組織との連携
州政府・郡村役員との調整
日本大使館



多くの人に支えていただいた半年間でした。

ご支援ありがとうございました